



KÖSTER KB-Flex 200 tesnilna masa

Tehnični list/art.št.: J 250

Izdano: 2020-09-29

Test tehnologije in vgradnje-tesnjenja okroglih vrzeli s KÖSTER KB-Flex 200; MFPA Leipzig

Trajno plastična masa za tesnjenje in hidroizolacijo vode pod pritiskom

Lastnosti

Trajno plastična zmes za tesnjenje predorov cevi, inštalacij, votlin ter podobnih zahtevnih detajlov pri katerih je prisotna vlaga ali voda pod pritiskom. KÖSTER KB-Flex 200 tesnilo se nikdar ne posuši in se lahko trajno oblikuje. Odličen oprijem na suhe in vlažne podlage.

Tehnične lastnosti

Osnova	poliolefin
Barva	siva
Specifična teža	1.60 g/cm ³
Toplotna obstojnost	max. + 50 °C
Konsistenca	tiksotropna pasta
Temperatura materiala pri vgradnji	+ 30 °C
Delovna temperatura	od + 5 °C do + 35 °C
Temperatura podlage	od + 5 °C do + 30 °C

Področje uporabe

Koristi se za tesnjenje prodorov cevi in inštalacij ter prav tako za zahtevne detajle hidroizolacije podzemnih delov konstrukcije. Uporaben je tudi za tesnjenje delov pod pritiskom vode.

Podlaga

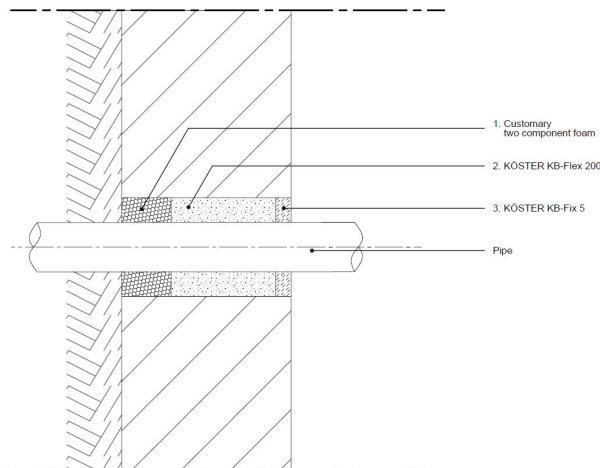
Podlaga je lahko suha, vlažna ali mokra. Predhodno mora biti očiščena, brez maščob, olja, katrana in neveznih snovi. Podlage, katere so primerne za uporabo KÖSTER KB-Flex 200 so: beton, opeka, malta, omet in vse vrste mineralnih podlag. Prav tako ima KÖSTER KB-Flex 200 odličen oprijem na keramiko, PVC ter polietilenske, polipropilenske, kovinske in jeklene podlage.

Vgradnja

PRED vgradnjo, je kartušo KÖSTER KB-Flex 200 potrebno pogreti v topli vodi na temperaturo + 40 °C. S tem dosežemo optimalno konsistenco materiala za vgradnjo. Kanali na notranji strani cevi (še posebej stene) na katere se nanaša izdelek morajo biti temeljito očiščeni, brez prahu, peska in drugih neveznih primesi.

Tesnjenje prodorov cevi mora biti narejeno na način, da razmerje med globino (d) in širino (w) vgrajenega materiala ne sme biti manjše od 1,5 : 1 (detajl na sliki spodaj). Minimalna globina naj ne bo manjša od 8 cm. Maksimalni premer tesnjenjanaj ne bo večji od 300 mm. V primeru vgradnje pri večjih premerih cevi, se lahko zahtevajo dodatni ukrepi. Za dodatno pomoč kontaktirajte Köster Tehnično službo.

Pred vgradnjo KÖSTER KB-Flex 200, naredite posteljico z običajno 2K PU peno. Nato, kartušo KÖSTER KB-Flex 200 vstavite v gradbeno pištolo in material ekstrudiramo skozi šobo od zadaj proti zunanosti vdolbine do minimalne debeline 8 cm.



Za tesnjenje inštalacij/namestitev, najprej namestimo kable/inštalacije in nato v vdolbino stisnemo tesnilo KÖSTER KB-Flex 200. Prepričajte se, da po tesnjenju inštalacija ni "prenategnjena".... Tesnilo se vtisne v odprtino tako, da je odprtina še vedno vsaj 1 cm - 5 cm odprta glede na ravnino zidu (odvisno od teže in števila kablov). Kot dodatno varovanje (in tudi, da zagotovimo, da cevi in kabli ostanejo na želenem mestu), tesnilno maso zaščitimo s KÖSTER KB-Fix 5 - hitro vezočo montažno malto.

V kolikor se naknadno ponovno vgradi inštalacijski kabel, je najprej potrebno mehansko odstraniti KB-Fix 5 "čep," nato pa (nov) kabel/inštalacijo enostavno vstavimo v (obstoječi) KÖSTER KB-Flex 200. Po tem, v kolikor je to potrebno, ponovno zatesnimo s KÖSTER KB-Flex 200.

Poraba

ca. 1,6 kg/l

Čiščenje

Orodje in višek tesnila očistimo s krpo ali papirnati brisačkami. Ostanke olja, ... odstranimo s KÖSTER Univerzalnim čistilom.

Pakiranje

J 250 310 310 ml / 500 g kartuša
J 250 530 530 ml / 850 g kartuša

Shranjevanje

Shranjujte v originalni embalaži, v suhem okolju pri temperaturah pod + 30 °C. Pri upoštevanju teh pogojev je minimalni čas shranjevanja 24 mesecev.

Sorodni izdelki

KÖSTER KB-FIX 5

Št. art. C 515 015

Podatki, ki jih vsebuje ta tehnični list so rezultat naših raziskav in naših praktičnih izkušenj pri uporabi. Vsi navedeni podatki so povprečne vrednosti, ki so bile pridobljene v vnaprej določenih pogojih. Pravilna in s tem učinkovita in uspešna uporaba naših izdelkov ni predmet našega nadzora. Za pravilno uporabo izdelkov je, ob upoštevanju unikatnih pogojev posameznega gradbišča in končne rezultate procesa gradnje, odgovoren izvajalec. To lahko zahteva spremembe teh priporočil za standardne primere. Specifikacije, ki jih izdajajo naši zaposleni ali naši predstavniki, ki so izven okvirov danega tehničnega lista, zahtevajo pisno potrditev. Potrebno je upoštevati veljavne standarde za testiranje in uporabo materialov, tehnične smernice in kodeks ravnanja. S tem ozirom se garancija nanaša na kvaliteto naših izdelkov v okviru splošnih pogojev in ne na pravilno uporabo izdelkov. Tehnični list je bil pregledan. Veljavna je zadnja izdana verzija (vse prejšnje verzije so neveljavne).

Predstavniki in distributeri KÖSTER Slovenija; Have d.o.o., Kolodvorska cesta 2, SI-4000 Kranj; Tel. + 386 41 793 319 info@have.si – www.koster.si

KÖSTER Ročna zaprta pištola z nastavkom

Št. art. J 981

KÖSTER KD sistem

Št. art. W 219

KÖSTER Univerzalno čistilo

Št. art. X 910 010

KÖSTER Lopatica

Št. art. X 987 001

Podatki, ki jih vsebuje ta tehnični list so rezultat naših raziskav in naših praktičnih izkušenj pri uporabi. Vsi navedeni podatki so povprečne vrednosti, ki so bile pridobljene v vnaprej določenih pogojih. Pravilna in s tem učinkovita in uspešna uporaba naših izdelkov ni predmet našega nadzora. Za pravilno uporabo izdelkov je, ob upoštevanju unikatnih pogojev posameznega gradbišča in končne rezultate procesa gradnje, odgovoren izvajalec. To lahko zahteva spremembe teh priporočil za standardne primere. Specifikacije, ki jih izdajajo naši zaposleni ali naši predstavniki, ki so izven okvirov danega tehničnega lista, zahtevajo pisno potrditev. Potrebno je upoštevati veljavne standarde za testiranje in uporabo materialov, tehnične smernice in kodeks ravnanja. S tem ozirom se garancija nanaša na kvaliteto naših izdelkov v okviru splošnih pogojev in ne na pravilno uporabo izdelkov. Tehnični list je bil pregledan. Veljavna je zadnja izdana verzija (vse prejšnje verzije so neveljavne).

Predstavniki in distributeri KÖSTER Slovenija; Have d.o.o., Kolodvorska cesta 2, SI-4000 Kranj; Tel. + 386 41 793 319 info@have.si – www.koster.si